



# Berthe MAYNÉ

🕒 Temps de lecture : 3 min



## Berthe MAYNÉ

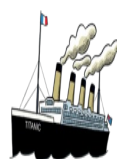
Chanteuse de cabaret, 1<sup>re</sup> classe



Belge



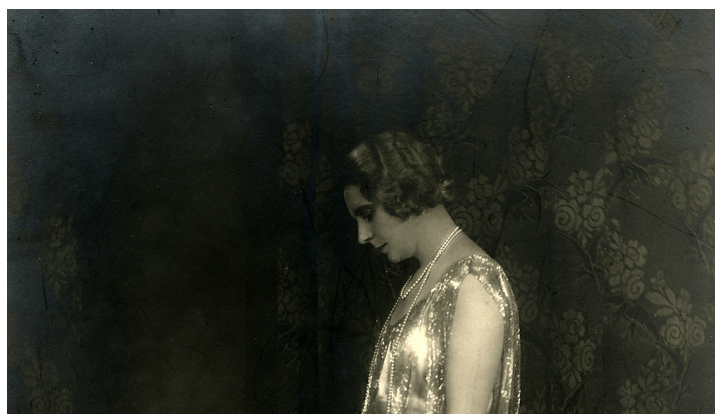
24 ans



Embarquement à  
Cherbourg



Rescapée





| Portrait Berthe Mayné © Collection Thierry CORNET

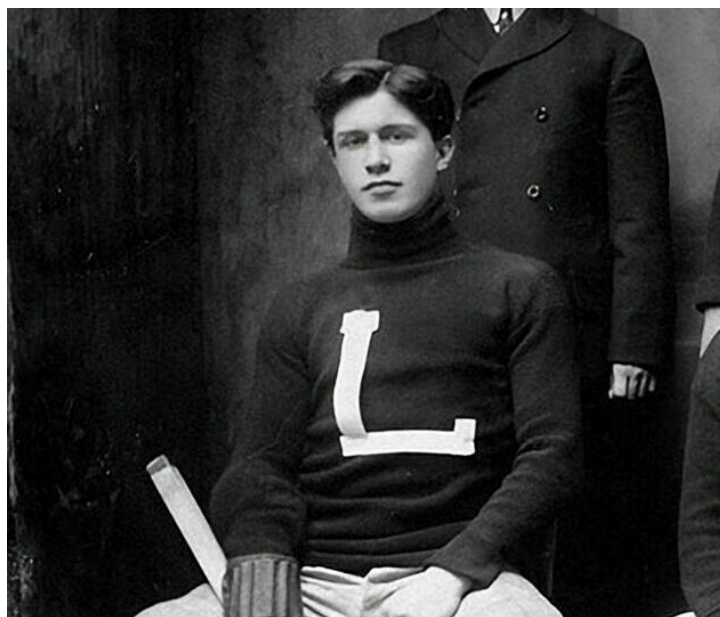
**Berthe Antonine MAYNÉ** naît le 21 juillet 1887 dans la commune d'Ixelles, au sud-est de Bruxelles. Son père Jean-Joseph Benjamin MAYNÉ (1867-1918) est métallurgiste, tandis que sa mère, Sidonie FILÉE, s'occupe des enfants du couple.

Rapidement, Berthe montre des talents de chanteuse. Attirée par le monde du spectacle, elle quitte sa famille pour s'installer à Paris où elle se produit dans les théâtres et cafés. Au cœur de la « Belle Époque », Paris foisonne de salles de spectacles et cabarets où la société mondaine vient s'afficher avec légèreté et insouciance.

À 22 ans, Berthe – qui se fait appeler *Berthe DE VILLIERS* lorsqu'elle monte sur scène – s'épanouit dans cet univers de fête. La légende familiale raconte qu'elle aurait choisi ce surnom en souvenir de son histoire d'amour avec Fernand DE VILLIERS, un légionnaire envoyé au Congo belge.

Bien qu'il n'existe pas de trace de leur première rencontre, il est probable que Berthe fasse la connaissance de Quigg BAXTER fin 1911. Né en 1887, ce jeune canadien est le cadet de 3 enfants. Installée à Montréal, la famille est très aisée : James « Diamond Jim » BAXTER (1846-1905) est banquier, promoteur immobilier et courtier en diamants.

Excellent joueur de hockey sur glace, Quigg participe à plusieurs tournois internationaux en France et en Belgique dans l'équipe du Club des Patineurs de Paris. À la même époque, Berthe voyage aussi entre les deux pays. Les jeunes gens nouent rapidement une relation amoureuse.





Quigg Baxter, joueur de l'équipe de hockey sur glace du Loyola College de Montréal (Québec) en 1904-1905 © Loyola College Review, 1922

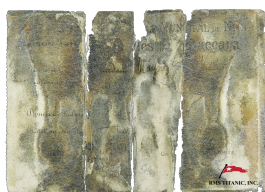
En avril 1912, Quigg retourne au Canada en compagnie de sa sœur et de leur mère Hélène BAXTER (1862-1923), venues passer plusieurs mois en Europe. Ils **embarquent à Cherbourg le 10 avril.**

**Berthe monte à bord le même jour sous un nom d'emprunt DE VILLIERS.** Leur liaison n'étant pas officielle, Berthe et Quigg ne partagent pas de cabine.

Lorsque le *Titanic* sombre, Quigg installe sa mère, sa sœur et Berthe dans un canot de sauvetage. C'est là, qu'elles se rencontrent pour la première fois. Lui reste à bord et ne survit pas au naufrage.

Berthe passe ensuite quelques mois avec les BAXTER à Montréal avant de rentrer en Belgique et de reprendre sa carrière dans le music-hall.

Elle décède à Berchem Sainte Agathe le 11 octobre 1962, sans avoir évoqué la tragédie avec ses proches.



Ce reçu du Casino municipal de Nice est retrouvé dans un portefeuille de cuir. On peut y déchiffrer "Mayné Villiers". © RMS TITANIC artifact images. Courtesy of RMS Titanic Inc

En 2000, un sac en taffetas est remonté à la surface par RMS Titanic Inc. Il contient plusieurs objets parmi lesquels un portefeuille en cuir. À l'intérieur se trouve un petit médaillon, des cartes de visites et un morceau de papier indéchiffrable, fragilisé par un long séjour dans les abysses.

Pourtant, après un long et minutieux traitement, celui-ci révèle les lettres imprimées d'un reçu du Casino Municipal de Nice et, d'une encre aujourd'hui à peine lisible, le nom manuscrit de son bénéficiaire : « Mayné de Villiers ».



© La Cité de la Mer, Baptiste ALMODOVAR

### 🔍 Le saviez-vous ?

Le « Baxter Block » est construit en 1892 par James BAXTER. Constitué de 28 boutiques, il est considéré comme le premier centre commercial du Canada.