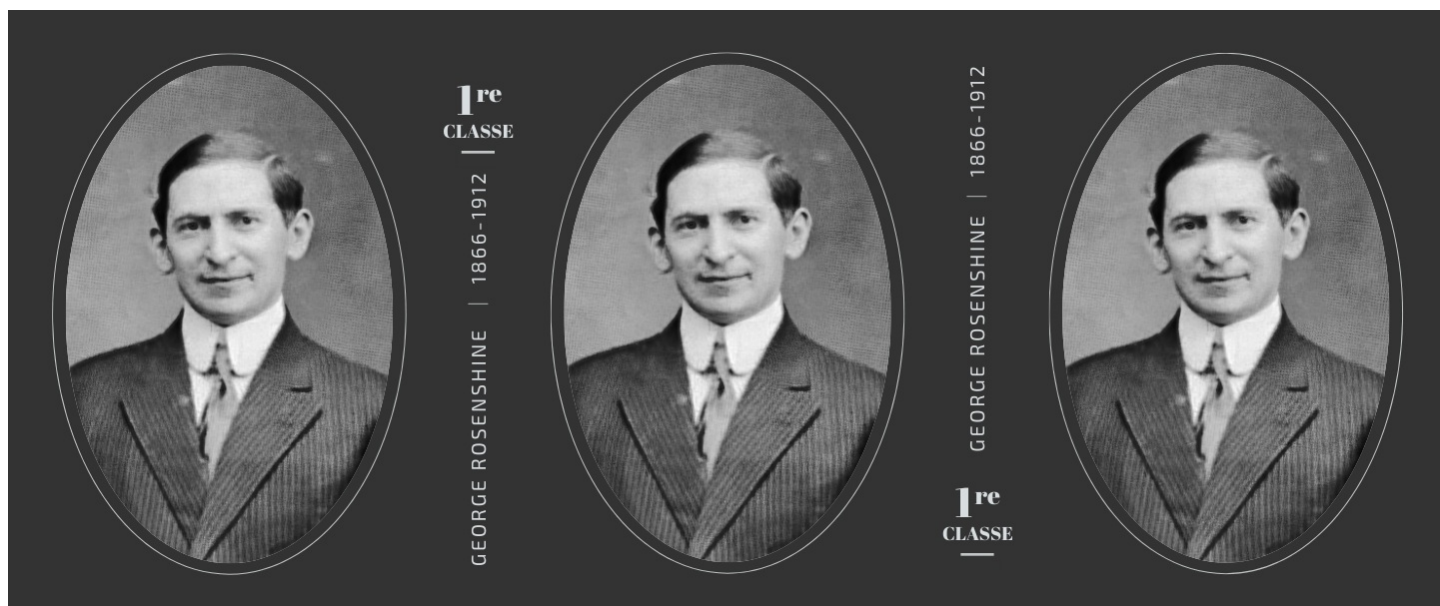




# George ROENSHINE

🕒 Temps de lecture : 3 min



## George ROENSHINE

Homme d'affaires, 1<sup>re</sup> classe



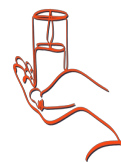
Américain



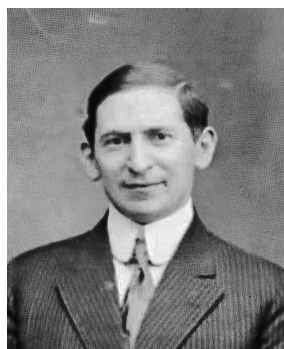
46 ans



Embarquement à  
Cherbourg



Disparu



George ROENSHINE est né en Allemagne en 1866 dans la famille ROENSCHEN. Avec ses parents, Albert (1839-1873) et Dora (1839-1911), ainsi que sa sœur aînée Bertha (1864-1939), il émigre aux États-Unis en 1867.

La famille s'installe à New York et survit grâce au petit salaire d'Albert, tailleur sur commande. Les deux frères de George, Albert (né Aram 1868-1946) et Max (né Mottis 1869-1919) voient le jour aux États-Unis peu avant le décès prématuré de leur père. Dora est alors

La famille ROSENSCHEIN modifie son patronyme en ROSENSHINE vers 1888. Adultes, George, Albert et Max fondent la compagnie *Rosenshine Brothers*, spécialisée dans l'importation de plumes d'autruche, très en vogue à l'époque, notamment comme ornement pour les chapeaux des dames.

La réussite de l'entreprise *Rosenshine Brothers* bénéficie également à Dora, qui garde, jusqu'à son décès en 1911, une emprise importante sur ses 3 garçons. Aucun d'entre eux ne se marie, sauf Albert dans sa 70e année.

Il n'en est pas de même pour Bertha, dont le mariage est très tôt arrangé avec Marks FRANK, un homme d'affaires californien. Bertha et Marks ont 7 enfants. George a toujours été proche de 3 de ses nièces : Viola, Merriam et Adelle.

Malgré l'interdiction de mariage, les frères ROSENSHINE fréquentent des femmes que la famille considère comme des maîtresses, bien que par définition elles ne le soient pas puisqu'elles ne sont pas mariées à d'autres hommes. Ainsi les relations que George entretient avec Gertrude THORNE sont connues. L'une des nièces de George la décrit comme « une jeune, délicieuse et grande beauté ».



Gertrude THORNE © Collection Davis BYNUM

Suite au décès de Dora en avril 1911, la famille ROSENSHINE s'attend probablement à ce que George épouse Gertrude après une période de deuil convenable.

Le deuil de sa mère, dont il était très proche, plonge George dans une période quelque peu dépressive. En pareil cas, les médecins préconisent à l'époque de réaliser un voyage.

George et Gertrude programment un tour du monde, voyageant sous le nom de M. et Mme THORNE. Grâce à l'agence *Thomas Cook & Son*, ils visitent le Japon, la Chine, les Philippines, l'Indonésie, la Birmanie, l'Inde, le Sri Lanka, l'Égypte, l'Italie puis la France... avant d'embarquer à bord du *Titanic* le 10 avril 1912 à Cherbourg pour regagner New York.

**La nuit tragique du 15 avril 1912**, Gertrude monte à bord du dernier canot de sauvetage. Depuis le *Carpathia*, elle envoie un marconigramme à la famille ROSENSHINE :

*Suis sauvé – Prions Dieu que George ait pu être sauvé par un autre bateau avec le reste des hommes.*

Gertrude THORNE

Le corps de George est retrouvé puis identifié à Halifax (Canada). À la demande de son frère Albert, il est transféré à New York où il est inhumé dans le carré familial, au cimetière juif de Bayside.

### 🔍 Le saviez-vous ?

En 1863, le célèbre organisateur de voyages, **Thomas COOK**, invente le **package bateau – train – hôtel** qui permet aux touristes de voyager seuls et à leur rythme... En 1912, la compagnie *Thomas Cook & Son* propose des billets pour le *Titanic*.