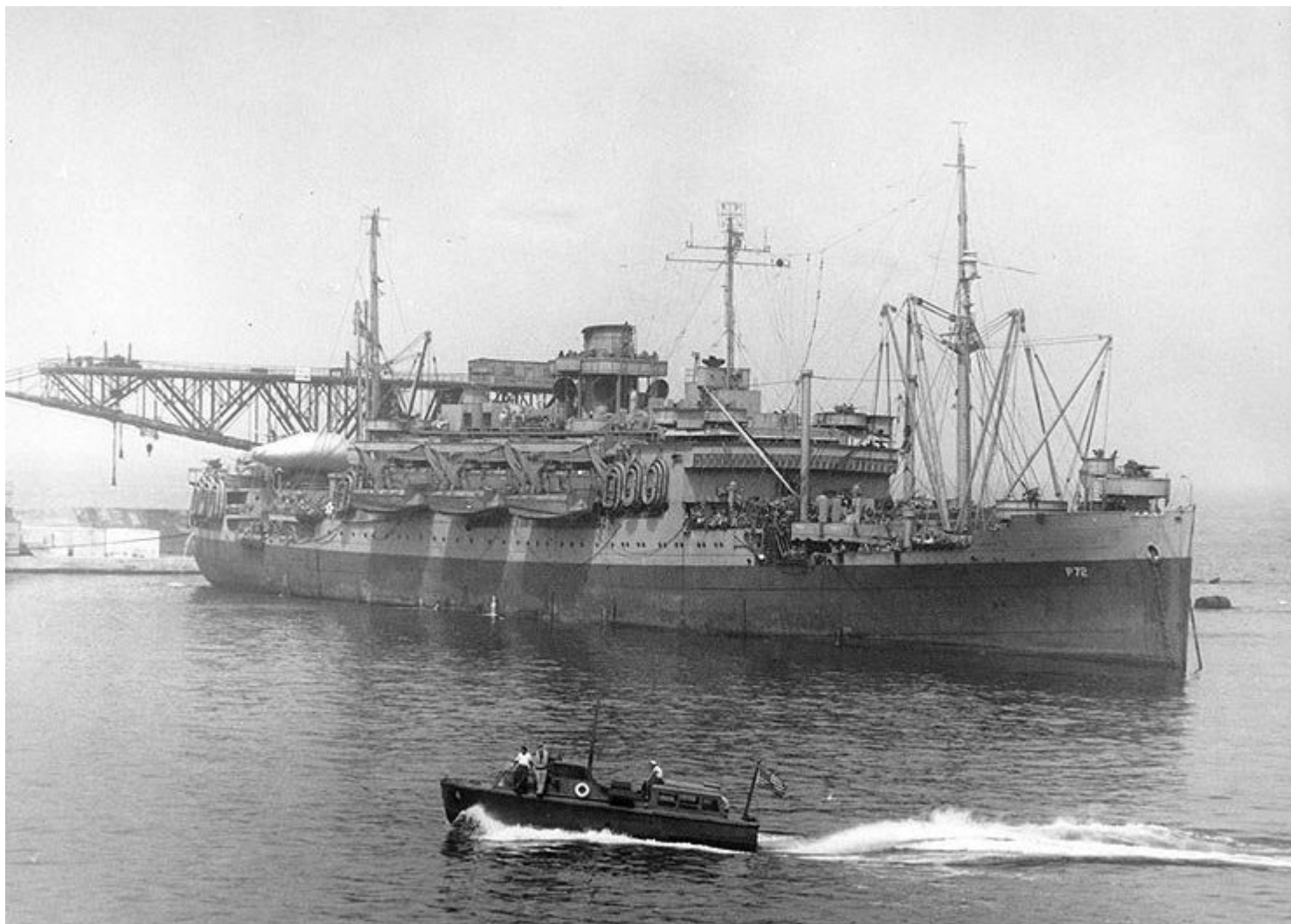


[Accueil](#) > [Cherbourg Maritime](#) > [Le transport de troupes Susan B. Anthony](#)

Le transport de troupes Susan B. Anthony

🕒 Temps de lecture : 4 min



Le 7 août 1942, la Marine américaine (US Navy) réquisitionne le *SS Santa Clara*. Le paquebot est transformé en transport de matériel à New York. Tôt dans la matinée du 7 juin 1944, tandis que le *Susan B. Anthony* se dirige vers Omaha Beach pour y débarquer des troupes, il heurte une mine allemande en baie de Seine...

Susan B. Anthony

CONSTRUCTION

1930
Chantier américain *New York Shipbuilding Company*

LANCEMENT

1941
Compagnie maritime *Grace Steamship*

DIMENSIONS

154 m (L) x 19 m (l)
7 m (tirant d'eau)

CAPACITÉ

Propulsion turbo-électrique

ARMEMENT

5 canons

FIN DE SERVICE

Coulé le 7 juin 1944

Le 7 août 1942, la Marine américaine (US Navy) réquisitionne le *SS Santa Clara*. Le paquebot est transformé en transport de matériel à New York par les chantiers *Bethlehem Steel's*. est armé le 7 septembre 1942.

Il est rebaptisé *Susan B. Anthony* du nom d'une célèbre féministe américaine de la fin du 19e siècle.

Le 29 septembre 1942, Henry HARTLEY est nommé commandant du *Susan B. Anthony*. Le *Susan B. Anthony* effectue des exercices d'entraînement dans la baie de Chesapeake (États-Unis).

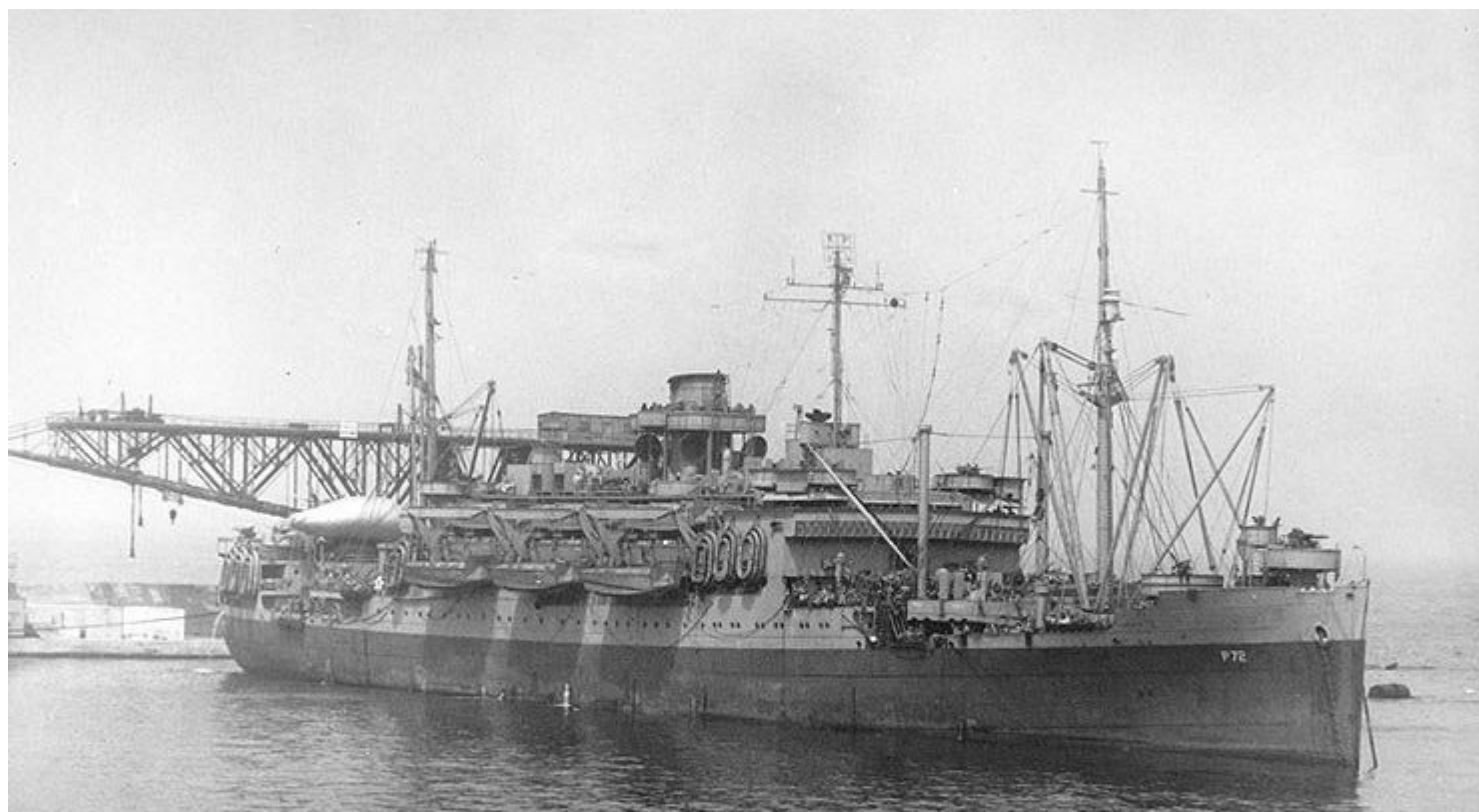
À partir du 23 octobre 1942, et durant les 7 mois suivants, le *Susan B. Anthony* effectue 4 voyages entre les États-Unis et l'Afrique du Nord (Casablanca au Maroc et Oran en Algérie) pour y débarquer des hommes et du matériel.

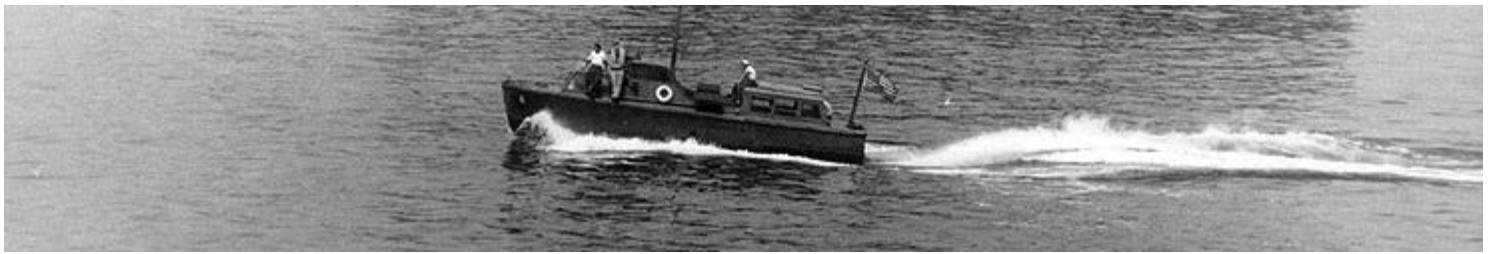
Le 25 juin 1943, le *Susan B. Anthony* accoste à Oran (Algérie) pour préparer la campagne de Sicile.

Le 9 juillet 1943, le *Susan B. Anthony* accoste sur les côtes de Sicile à proximité de Scoglitti. Les troupes et le matériel sont débarqués mais à 4h35 le navire est attaqué par l'aviation ennemie, sans dommages. Peu avant 6h, le commandant Henry HARTLEY tente d'accoster mais le navire essuie des tirs de feu côtiers.

Quelques heures plus tard, le navire parvient à accoster en rade et à débarquer l'équipage qui vient en aide aux péniches de débarquement endommagées. Tout au long de la journée, le *Susan B. Anthony* subit d'autres attaques aériennes. Le 11 juillet, peu après 22h, le navire réduit à néant 2 bombardiers ennemis.

Le 12 juillet 1943, dans l'après-midi, le *Susan B. Anthony* accoste à Oran où il embarque des prisonniers. Il rallie New York le 3 août 1943.





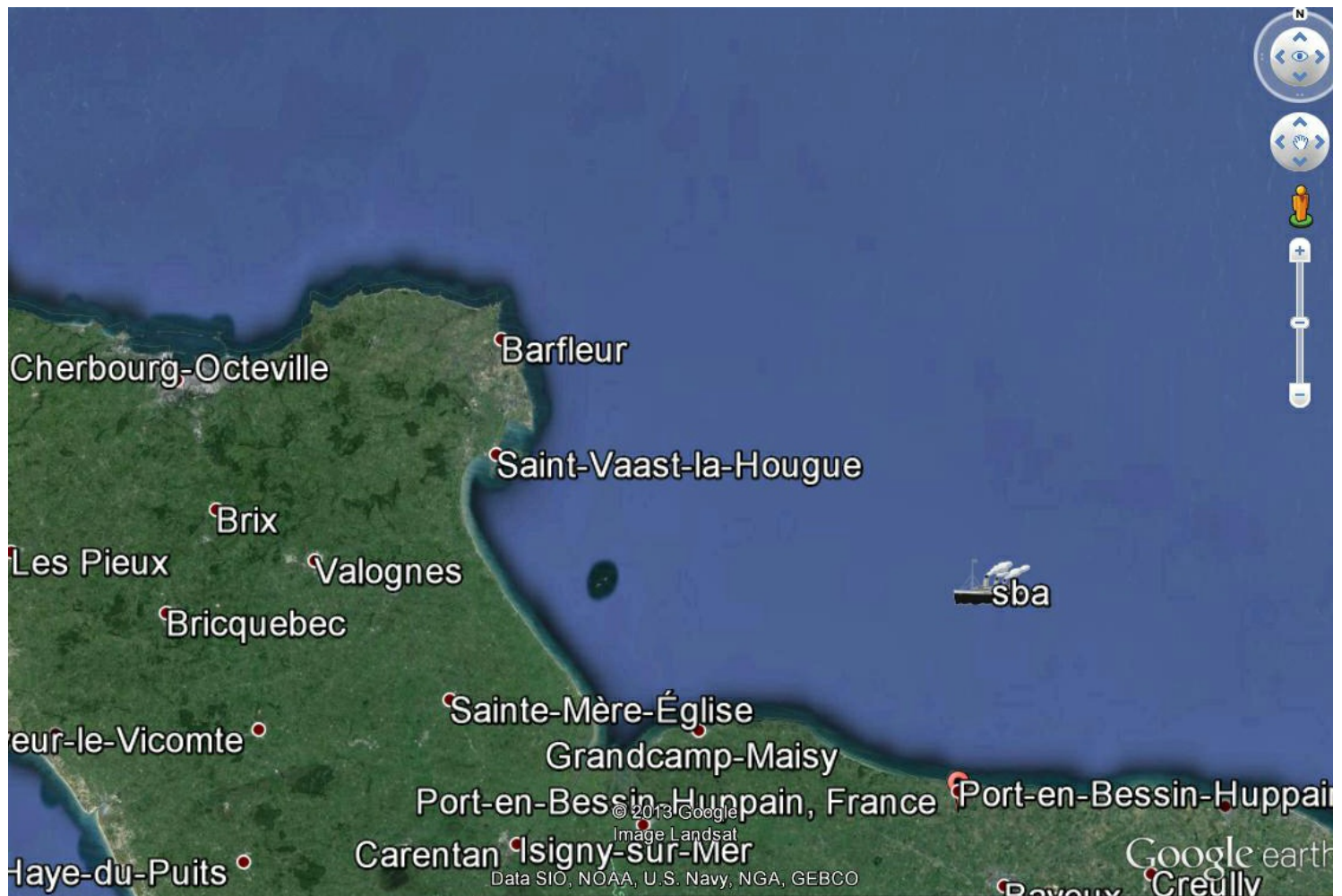
© Naval History & Heritage Command, Department of the US Navy

Durant les 10 mois suivants, le *Susan B. Anthony* reprend du service transportant à travers l'Atlantique des troupes et du matériel des États-Unis vers l'Angleterre, l'Islande, l'Irlande et l'Écosse en préparation du Débarquement sur les plages de Normandie prévue le 6 juin 1944 (Opération Overlord).

Tôt dans la matinée du 7 juin 1944, tandis que le *Susan B. Anthony* se dirige vers Omaha Beach pour y débarquer des troupes, il heurte une mine allemande en baie de Seine. La cale n°4 est fortement touchée et le gouvernail se bloque.

À 8h05, les cales n°4 et 5 sont submergées et le navire gîte de 8° à tribord. Dans un ultime effort pour sauver le navire, le commandant du convoi T.L. GRAY ordonne aux soldats embarqués de passer à bâbord pour rééquilibrer le *Susan B. Anthony*.

À 8h22, le remorqueur américain AT-90 *Pinto* accoste le *Susan B. Anthony* pour le remorquer. Cependant, un incendie éclate dans la salle des machines. Le commandant ordonne d'abandonner le navire. Le *Pinto* et 2 autres destroyers embarquent les soldats puis l'équipage.



À 9h05, le pont du *Susan B. Anthony* est submergé par l'arrière. Le navire gîte fortement. À 10h, le commandant du convoi T.L. GRAY est le dernier à quitter le transport de troupes. À 10h10, le *Susan B. Anthony* coule.

L'ensemble des soldats et de l'équipage est sauvé. On compte cependant 45 blessés dont certains sont grièvement atteints.

Le *Susan B. Anthony* est retiré des listes de l'US Navy le 29 juillet 1944.

Aujourd'hui, l'épave du *Susan B. Anthony* repose à 9 milles nautiques (17 km) au nord de Port-en-Bessin (Calvados) à 33 mètres de profondeur.